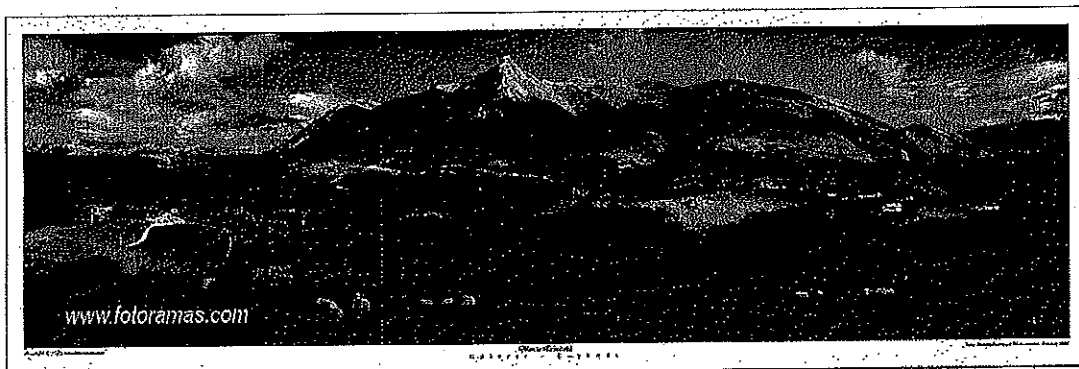


# Aralar Kontserbazio Bereziko Eremua (KBE) Kudeatzeko Helburuak eta Neurriak



Laburpen Dokuumentoa

Dokumentu honetan bildu dira Aralar KBEa Kudeatzeko Helburu eta Neurrien Dokumentuaren zirriborroan proposatutako neurriak.

Hainbat neurri mota daude:

- **Jarduketak:** kontserbazio-ekintza aktiboak dira.
- **Araukak:** lekurako berariazko arauketak dira.
- **Jarraibideak:** jarraitu beharreko gomendio desiragarriak dira.

Gogoratu Europar Batasunak zehaztu zuela zer habitat eta zer flora eta fauna espezie interesgarriren gainean den beharrezkoa jardutea, kontserbazio-egoera ona lortze aldera, eta Euskadin eta Europar Batasunean gal ez daitezen. Hona hemen habitat nagusiak Aralarren:

Basoak  
Larreak eta belar-formazioak  
Haltzadiak, ibaiak eta haiei loturiko espezieak  
Harkaiztietako flora eta fauna komunitateak  
Saguzarrak

Bere osoan, proposaturiko neurriek Aralarko osotasun ekologikoa babestea dute xede, eta era berean, gizarteari ondorio onuragarria ekartzen dioten ingurumeneko zerbitzu eta ondasunak mantentzea.

Laburpen honetan neurri nagusiak bildu ditugu eta, ahal izan dugun heinean, ez dugu hizkera teknikorik erabili, hobeto ulertzearren. Neurriak, zaindu beharreko ingurumen-balioetan oinarriturik multzokatu eta antolatu ditugu; balio horien gaineko kudeaketa aktiboa behar da, hau da, haien gainean jardun beharra dago kontserbazio-egoera ona lortuko bada.

Aldi berean, irakurketa errazte aldera, eta izan daitezkeen interes guztiei arreta egin nahian, neurriak honela multzokatu ditugu:

|  |         |
|--|---------|
| ABELTZAINZA SEKTOREAREKIN lotutako neurriak .....  | 3. or.  |
| BASO SEKTOREAREKIN lotutako neurriak .....   | 13. or. |
| BESTE SEKTORE BATZUEKIN lotutako neurriak (turismoa, aisia, ehiza, kirol-jarduerak, ikerketa...) | 21. or. |
| KUDEAKETA LAGUNTZEKO BESTE NEURRI BATZUK .....   | 27. or. |

Nahi baduzu, gogoratu baduzula zure proposamen eta iradokizunak aurkezteko aukera posta elektronikoko honen bidez: [seaostadar@gmail.com](mailto:seaostadar@gmail.com) edo telefonoz: 948150012 (Cristina)

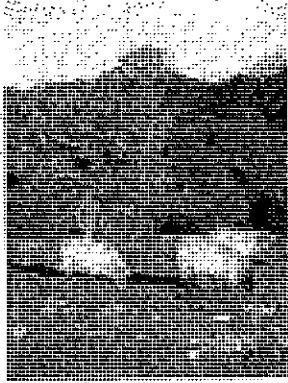
betiere, abenduaren 18a baino lehen

## ABELTZAINZA SEKTOREA

---

## BASO AUTOKTONOAK kudeatzearekin lotutako neurriak

Basoen kontserbazio-egoera hobetze aldera, espezie-dibertsitateari eta egiturazko konplexutasunari mesede egiten dieten faktoreak areagotuz.



### Jarduketak

1. Azienda ez sartzeko itxiturak jartzea inguruz inguru artadi kantauriarretan, baldin eta artadi horietan kimuak bakandu badira, birsortu den landaretzaren garapena sustatze aldera.

2. Azienda ez sartzeko itxiturak jartzea inguruz inguru basoetan, baldin eta baso horietako birsortze-tasaren landaretxoak/helduak erlazioa 10 baino gutxiago bada. Era berean, itxiturak egingo dira landaretza birsortzeko mozketak egin diren eremuetan.

### Jarraibidea edo gomendioa

3. Itxiturak era irregularrean egingo dira, argiguneak, eta larreen eta basoaren arteko trantsizio-eremuak sortzea sustatzeko; lehentasunez, gaztain-hesolak erabiliko dira eta, halakorik ezean, pinu tratatua. Inola ere ez da akazia-zura erabiliko. Lehentasunez, sare karratua erabiliko da itxitura osatzeko, eta ez da alanbre arantzadunik erabiliko.

4. Azienda erabiltzen ahalko da pagadietako argiguneak mantentzea kontrolatzeko, hariztietako dehesa itxurako unadak mantentzea kontrolatzeko, bai eta motzondoan birsortzea mantentzea kontrolatzeko artadi kantauriarrean, kimuak bakandu ondoren. Geroago, motzondoan gaineko tanta egoera lortu ondoren, bertan sartzea mugatzea edo ez baloratuko da birsortua sustatzeko.

## LARRE MENDITARRAK ETA BELAR FORMAIZIOAK kudeatzearekin lotutako neurriak

Larreak eta larreetako espezie bereizgarriak mantentzea bermatuko duen abeltzaintza-kudeaketa egite aldera; % 25etik beherako zuhaixka-estaldurarekin, eta eremu higatuen azalera edo zapalketara egokitutako espezie nitrofiloen azalera gehienez ere % 10 izango dena.

### Jarduketak

5. Aralarko larreen ekoizpen gaitasunaren jarraipena egitea, abeltzaintza antolatzeke urteko plana egite aldera.

6. Egungo egoera oinarri harturik, txabola bakoitzari lotutako abeltzaintza-barrutiak berrikusi, berriz zehaztu eta

kartografiatzea eta, era berean, barrutiak abeltzaintza-ordenantzetan sartzea.

7. Azienda ez sartzeko itxiturak jartzea higadura-arazoak atzematen diren larreetan. Honako leku hauek lehenetsiko dira: Ondarreko Langa, Larraone, Uzkuiti-Elordi, Salinerreka, Zotaleta, Pardarri, Ordeka eta Alotza; zehazki, aztertu egingo da espezie nagusi potentzialeko edo bigarren mailakoetako (elorri zuriak, kasu) baso txikiak azaleko lurzorua duten inguru aldapatsuetan leheneratzeko aukera.

8. Enirion itxiturak jarri eta zuhaitz-  
espezie hostotsu autoktonoak landatzea,  
baldin eta aziendak hostoak jan  
baditzake, abere eremuetan, aziendari  
itzala, aterpea eta elikadura emateko;  
malda pikoetan lurzorua babesteko, eta  
paisaiari heterogeneotasun handiagoa  
emateko.

9. Sei aska eta gatzarri-eremu eraikitzea,  
aldeotan batez ere: Arraztaran, Elutseta,  
Saltarri, Alotza, Olasoro, Aoki, Uzkuiti,  
Kotaleku eta Pagortxikiko, abere karga  
birbanatzen saiatzeko.

10. Sasiak garbitzeko lan planifikatuak  
egitea oteak, txilarrak eta iratzeak dauden  
bazterretan, Suspentzaitz eta  
Doniturrieta-Azpikoa alderdietan; halaber,  
bi aska eta gatzarri-eremu eraikiko dira,  
azienda nagusia fidelizatzen saiatzeko.

11. Eremuak aukeratu eta ixtea,  
aziendarentzako itzal lekuak ezartzeko eta  
paisaiaren heterogeneotasuna handitzeko  
Enirio-Aralarren; horretarako, zuhaitz  
autoktonoz osaturiko baso txikiak sortuko  
dira.

12. Laguntzen aplikazioa sustatzea 2014-  
2020 aldiko Landa Garatzeko Plana, gaur  
egun Batasunaren intereseko larreek  
harturiko azaleraren % 100n mendiko  
larreek kontserbatzeko.

#### Arauak

13. Azienda erabilerari loturiko  
azpiegiturak KBEren esparruan gauzatzeko  
aldera, derrigorrezkoa izango da  
ebaluazio egokia egitea eta KBEko  
Administrazio Kudeatzailearen  
derrigorrezko txostena. Kudeatzaileak  
aztertuko du jarduketa horiek zer eragin  
izango dituzten kontserbatu beharreko  
elementuetan; bereziki, habitat  
istiltsuetan eta flora-populazio  
mehatxatuetan jarriko da arreta.

14. Batasunaren intereseko larre-  
habitata nabarmen uki ditzakeen beste  
edozein plan edo proiekturen eraginak  
egokiro ebaluatu beharko ditu ingurumen  
arloko organo eskudunak, eta organo  
hori independentea izango da organikoki  
proiektuaren sustatzaile edo  
prestatzailearekiko.

15. Mendien entitate titularrek mendietan  
bazkatzea eskatzén duen aziendaren  
erregistroa bidaliko diote KBEko Organo  
Kudeatzaileari prozedura baten bidez eta,  
horrekin batera, datak eta lekuak, eta  
haitan dauden erlategien erregistroa.  
Egokia bada, Organoak aldeko txostena  
emango du, eta ondoren,  
Aprobetxamenduaren Urteko Plana  
osatuko du. KBEko Organo Kudeatzaileak,  
gainera, identifikazio bat emango die  
Erabilgarritasun Publikoko Mendien  
entitate titularrei bere eremua erabiltzen  
duen aziendarentzat.

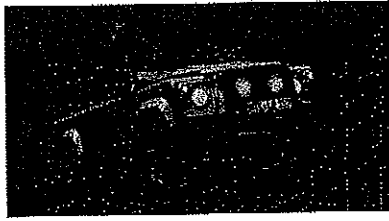
16. Enirio-Aralarko Mankomunitateari  
dagokionez, finkatu dira Larre eta  
Txabolen Ordenantzek araututako  
txabolak (Gipuzkoako Aldizkari Ofiziala,  
209. zenbakia, 2003ko azaroaren 3koa).  
Finkatu gabeko txabolak kontzesiodunek  
erretiratu arte bakarrik erabiliko dituzte  
eta gutxienezko ardi kopurua badute.  
Halakoetan, ez da ordezkapenik onartuko,  
ez senitartekoena, ez lehen graduakoa.

17. Debekatua dago sua sasiak  
kontrolatzeko eta larre azalerak  
handitzeko erabiltzea, bai eta baso-  
hondakinak ezabatzeko ere.

18. Debekatua dago kanpo-ongarritzeak  
(ongarriak eta medeatzeak) eta  
berrereintzak egitea 92/43/EEE  
Zuzentarauan sarturiko larre eta sasi  
habitategen okupaturiko azalera guztietan.

19. Debekatua dago ibilgailu motordunak  
KBEko pista eta bideetan ibiltzea,  
abeltzaintza-erabileretarako izan ezik,  
baina administrazio kudeatzaileak aurrez

baimena emanda eta bakar-bakarrik larreak aprobetxatzeko garaian.



Jarraibideak edo gomendioak

20. Azienda-karga optimoak ezartze aldera, bazkatzeko biomasa eskaintzaren arabera; karga horiek zehazteko, kontuan hartuko dira jarraipenetik nahiz kontroletik ateratako datuak eta, era berean, zenbateko eskaria izan daitekeen, artzaintza-eskarien erregistroak oinarri harturik. Bazkatzeko biomasaren eskariak ez du inoiz gaindituko % 70eko aprobetxamendu-indizea. Horretarako, urtero, sarrera-datak eta irteera-datak klima-baldintzetara egokituko dira, bai eta larreen sorgorraldi eta hazialdi egokietara ere.

21. Abeltzaintza kudeatzeko proiektu pilotu integratu bat sustatuko da, belardi beheetan eta larre menditarretan dauden elikadura-baliabide propioei lotua, aldi berean ekoizpen-kostuak murrizteko, diru-sarrerak handitzeko, abeltzainen bizikaltatea hobetzeko eta KBEko interes ekologikoko eremuak mantentzeko.

22. Azienda nagusiaren mugimenduei satelite bidez jarraitzeko jarduera sustatuko da, sasiz garbitutako edo azpiartzaintza zantzuak dituzten eremuen erabilera aktiborako tresna gisara.

23. Kontrolatuko da azienda erregistratua mendira igoko dela aurreikusitako datetan; bereziki, mendiko artzaintzagatik laguntzak jasotzen dituen.

25. Itxiturak jartzeko, lehentasunez gaztain-hesolak erabiliko dira eta, halakorik ezean, pinu tratatua. Inola ere

ez da akazia-zura erabiliko. Lehentasunez, sare karratua erabiliko da itxitura osatzeko, eta ez da alanbre arantzadunik erabiliko.

26. Askak basa-faunarentzako iragazkortasun irizpideekin bat egingo dira; anfibioentzat, bereziki.

27. Iratzez estalitako larreak hobetzea beharrezkotzat jotzen bada, arrazoitu eta ebaluatu beharko da, eta KBEko Organo Kudeatzaileak ingurumeneko baimena eman beharko du. Ondotik, iratzea ekainean edo uztailean ebakitzeko baimena eman ahalko da, baina aurretik ebaki beharreko eremuan azienda erruz bazkatzen ariko da, eta behin ebakitakoan, azientak bertan jarraituko du.

28. Larreak birsortzeko edo sasiak kontrolatzeko lanak egin behar badira, bai eta 10. jarduketan proposatutako garbiketa lanak ere, sasi garbiketa bakarrik erabiliko da, non eta azienda-kargaren bidez larreak mantentzea bermatuko den eremuetan, edota zuhaitz-espezieek bazterrek kolonizatzeke mehatxua dagoen eremuetan. Sasiak era planifikatuan garbituko dira, honako jarraibide hauekin bat:

- Sasi-garbiketak gehienez 10 urtez behin egingo dira.
- Ez da sasirik kenduko basoaren ondoko 10 metroko zerranda batean, ezta erreka edo ur-ibilgu batetik baino 10 metro gutxiagora, ekotonoak eta orlako landaretza birsortzea sustatzeko.
- Sasidiak ez dira bere osoan kenduko; hau da, unada txikiak mantenduko dira garbitu gabe, lurzatiaren % 25 gutxienez, eta sasien eta larreen arteko mugak irregularrak egingo dira.
- Ondotik, moztu den guztia lurzatiatik eramango da.

- Ez da sasi-garbiketarik egingo % 30etik gorako malda duten eremuetan.

**Gutxienez ere, ebakitzeko belardien egungo azalera kartografiatuaren % 30 mantentze aldera**

#### Jarduketak

29. Landa Iraunkortasunez Garatzeko Programaren baitan ingurumeneko kontratuak sinatzea, gutxienez ere ebakitzeko belardietan 250 hektarea mantentzeko, emaitza eta enkanteen bidezko ordainketa-sistema baten bitartez.

30. Ebakitzeko belardiak erabiltzeko eta mendiko larreak era integratuan kudeatzeko ikastaro bat egitea inguruko abeltzaintzat. Ikastarora joatea izango da kontratuak sinatzeko eta abeltzainei laguntza emateko baldintza.

#### Jarraibideak edo gomendioak

31. Ebakitzeko belardiak mantentzeko kontratuetan honako konpromiso hauek hartu beharko dira:

- Belardiak ez dira bihurtuko ez alor, baso-sail, eta ez da egin beharko belardiaren flora-osaketa aldatuko duen beste inolako erabilierarik.
- Belarra aldi batez edo bi aldiz ebakitzea; lehena, gutxienez ere hiru urtetik behin, landareak loratu eta burutu ondoren (hau da, maiatz bukaeratik ekainera).
- Neguan aldi bakar batez ongarritzea; simaurra erabili beharko da.
- Ez herbizidarik bota, ez bada espezie inbaditzaileak ezabatzeko, baina baimena jasota.
- Urtean bi aldiz bakarrik bazkan aritzea; bata udazkenean, eta bestea, arinagoa, udaberrian.
- Salbuespenetan baizik ez da berrereintzarik egingo eta beti eremu pobretuak leheneratzeko, eta gutxienez ere belardiko lau

espezie erabiliko dira, ebakitzeko belardietan berariaz hazten direnak, eta komeni da espezie leguminosoak eta gramineoak erabiltzea.

- Ez kareztatu, ez labakitu, ez surik erabili.
- Ez murriztu belardiaren azalera, instalazioak jartzeagatik edo beste edozein arrazoirengatik.

**Landazabaleko paisaiaren aberastasun espaziala eta egiturazko dibertsitatea mantentze aldera**

#### Jarraibideak edo gomendioak

32. Lurralde-kontratuetan neurri jakin batzuk sartzea sustatuko da landare-hesi biziak eta ebakitzeko belardiak mantendu eta landatzeko, berezko baso txikiak landatu eta hobetzeko, eta zuhaitz urtetsuak mantentzeko.

33. Tokian tokiko espezieak erabiliko dira landare-hesiak leheneratzeko eta, era berean, lau metrotik gorako altuera eta zabalera izan dezaketen landare-hesiak diseinatuko dira, askotarikoak, eta beste landare-hesi edo baso txiki batzuekin lotzeko.

34. Honako jarraibide hauek ezarri dira landare-hesiak egokiro mantentzeko:

- Ez da landare-hesietan inolako lanik egingo, anfibioek ugalketa, hazkuntza eta sakabanaketa egiten duten garaian, martxoaren 1etik abuztuaren 31ra.
- Inausketak bi urtez behin egingo dira, edo hiru urtez behin espezieak geldo hazten badira, espezie batzuk bigarren hazkuntzaldiko adarretan bakarrik loratzen baitira, eta urteroko mozketek fruitu kopurua murrizten dute.
- Ustiategi bereko landare-hesiak txandaka moztuko dira, eta ez denak urte berean; hau da, urte berean gehienez ere herena inausiko da.

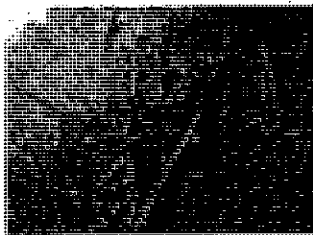
- Inaustean, belardirantz hazten diren adarretan gutxienez ere 2 metroko zabalera utziko da landare-hesia, ahal den neurrian.
- Landare-hesiak ez dira gehiegi inausiko. Izan ere, landare-hesi altuak, zabalak, trinkoak eta zuhaixkadunak babesleku hobeak dira eta elikagai gehiago dute faunarentzat, landare-hesi estu eta baxuek baino.
- Fruitu emateko garaian inausi behar bada, ahalik eta adar fruitudunik gehien utziko dira moztu gabe basa-fauna elikatzeko.
- Ongarriak eta herbizidak bitik gora metrora botako dira landare-hesiaren oinarritik.
- Gutxienez ere metro 1eko zabalera duen belar-zerrenda bat mantenduko da landare-hesitik alorrera edo larrera bitarte.

**Abeltzaintza-jarduerak flora mehatxatuan, *Cladium mariscus* tranpalean eta ingurune istiltsuetan duen eragina ezabatze aldera**

#### Jarduketak

35. Behar adinako babes inguru bat zehaztu eta ezarri Pardarri, Maldabe, Ganboa, Balerdi eta Aldaon-Irumugarrieta alderdietan dauden eite handiko landareentzat eta flora mehatxatuarentzat, bai eta etorkizunean identifikatu eta ezarri litezkeen lekuetan ere.

36. Babes inguru bat zehaztu eta ezarri perimetro bat *Cladium mariscus* eta tranpalak dauden ingurune zingiratsuetan, kontuan hartuta azaleko isurketako fluxuen norabidea eta drainatze naturalak.



37. *Cladium mariscus* hazten den tranpalearen funtzionaltasun ekologikoa leheneratzea, honako jarduketak eginéz:

- Ekain, uztail eta abuztuanazienda txikia sartzen uztea.
- *Cladium mariscus* hazten den tranpaleko haltzak, lizarrak, sasiak eta beste landare zurkara batzuk bota eta bertatik eraman, bai eta 25 metroko inguruan daudenak ere, makineria astuna erabili gabe, eta sortzen diren hondarrak handik eramatea.
- Maila freatikoa leheneratzea eta uholde iraunkorrerako baldintzak lehengoratzea tranpal guztian.

38. Igaratzako tranpaleanazienda motarik batere ez sartzeko itxitura bat jartzea bi urterako. Kasuak kasuko azterlanen ondoren, itxitura bere horretan mantentzea edo ardi-azienda sartzen uztea baloratuko da.

#### Arauk

39. Flora mehatxatuko populazio bakoitza babesteko ingurua jartzen ez den bitartean (aurreko neurrietan aurreikusitakoarekin bat), 5 metroko babes zerrenda bat hartuko da aintzat inguruz inguru eta, era berean, Eusko Jaurlaritzako habitaten kartografian CódUE 7140 eta CódUE 7210 habitatetarako adierazita dauden mugak.

40. Larreak leheneratu eta ekologikoki hobetzea xede ez duten jardueretan izan ezik, eta KBE Kudeatzeko Organoaren baimena ez duten haietan izan ezik, babes berezia duten tranpal eta larreetan ez da zilegi izango larreen flora osaketa edo haien egitura aldatuko duen inolako jarduketarik, hala nola ongarria botatzea, edo herbizidak eta sua erabiltzea larrearen azalera kudeatzeko edo handitzeko.

41. Abere guztiei parasitoen kontrako tratamendu egokiak egin beharko zaizkie larre publikoetan sartu baino lehen,

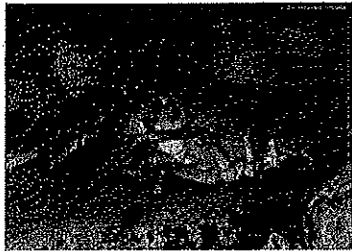


bazter utzi gabe kanpaina osoan barrena egin beharko dituzten tratamenduak. Parasitoei kontrako dutxetako hondakin-urak bertatik eramane beharko dira, eta ez dira lurpeko eta lur azaleko ezein errekatara botako, edo aurretik tratatu beharko dira.

42. Agauntza ibaiaren alde banatako 50 metroko lur zerrendan, Amezketa eta Amundarain erreken alde banatako 25 metroko lur zerrendan eta Lareoko urtegiaren inguruko 200 metroko zabaleran debekatua dago ongariak eta herbizidak erabiltzea, eta simaurrak eta bestelako hondakin solidoak metatzea.

### HALTZADI, IBAI ETA HAI EI LOTURIKO ESPEZIEAK kudeatzearekin zerikusia duten neurriak

Gutxienez ere 2.000 metro luzerako eta 10 metro zabalerako haltzadi-zerrenda bat leheneratze aldera, bisoi eta muturluzearentzako eremu garrantzitsuen barruan; aldi berean, erreka karramarro autoktonoaren bederatzi populazio mantentze aldera, KBE barruan.



#### Jarduketak

43. Ur kontzesio iraungiei loturiko obra zibila ezabatzea erreka nagusietan; era berean, organismo eskudunaren baimenik ez duten presa eta presa txiki guztiak ezabatuko dira, bai eta espeziearen biziraupena arriskuan jartzen dutenak ere.

#### Arauk

44. Kudeaketarako betebeharrak minimo bat ezarri da, hots, landaretza naturalez osaturiko zerrenda bat mantentzea, hamabost metrokoa, berariaz bestelako zabalerak bat zehazten ez bada, egokiagoa ibai-ibilguaren eta ibaiertzaren baldintza morfologikoetarako, inguru jakin batean. Nekazaritza- eta basogintzan zerrenda horretatik kanpo geldituko

dira, bai eta ibaiertzeko basoa edo landaretza mantendu edo leheneratzea arriskuan jar dezakeen edozein lan ere.

45. Ibaiertzen inguruetan ez da inolako jarduketa edo lanik egingo, baldin eta erabat edo hein batean ezabatzen bada ibaiertzeko landaretza autoktonoa, edo tamaina handiko eta interes ekologikoko zuhaitzak. Hori gertatzen bada, munta eta eraginkortasun bereko konpentsazio neurriak hartu beharko dira.

46. Berariazko nekazaritza eta basogintzako pestizidak haltzadien ertzetik 10 metrora baino gehiagora bakarrik erabiliko dira, kalte ez egiteko fauna mehatxatu intsektujalearen eskura dauden harrapakinen kopuruari eta dibertsitateari; gainera, inola ere ez da pestizidarik botako haizea dabilenean.

47. Agauntza ibaiaren alde banatako 50 metroko lur zerrendan, Amezketa eta Amundarain erreken alde banatako 25 metroko lur zerrendan eta Lareoko urtegiaren inguruko 200 metroko zabaleran behar adina kontrol eta muga jarriko dira uren kalitatea ziurtatzeko, ibai-ibilguak eta ibaiertzak ez okupatzeko eta ez aldatzeko, eta arrisku naturaletatik eratorritako kalteak ahalik eta gehien murrizteko.

48. Debekatua dago isurpen oro lur azaleko ur-ibilguetan, hezeguneetan eta lurzorü istiltsuetan; halaber, debekatua dago ongarriak eta herbizidak erabiltzea ur-xaflak urtean duen okupazio-eremu maximotik 50 metrora baino gutxiagora.

49. Eraikin orok saneamendu-sistema egokia izan behar du, haren erabilerak halaxe eskatzen badu: hau da, hobi septikoa edo antzekoa, hidrografia-sarera eta lurzorura kutsagarririk ez iristeko.

#### Jarraibideak edo gomendioak

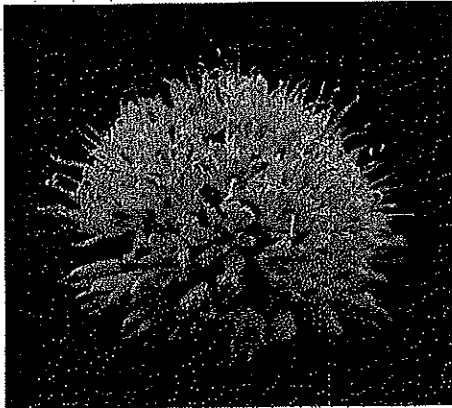
50. Borondatezko kontserbazio-akordioak sustatuko dira, ibai-ibilguaren alde banatan ezer ere ez landatu edo ereiteko 10 metroko zerrenda batean; era berean, haltzadia leheneratzeko neurriak

sustatuko dira zerrenda horretan dauden sail landatuetan, egungo zuhaitz landatuak ezabatuz.

51. Ibai eta erreka bazterreko lan orok ahal den neurrian sutatuko du ibaiertzeko landaretza-estaldura jarraitu bat leheneratu, lehengoratu edo mantendu dadila 10 eta 20 metro arteko zabalera batean, salbu eta berariaz bestelako zabalera bat zehazten bada, egokiagoa ibai-ibilguaren eta ibaiertzaren baldintza morfologikoetarako, inguru jakin batean. Nekazaritza- eta basogintza-lanak zerrenda horretatik kanpo geldituko dira, bai eta ibaiertzeko basoa edo landaretza mantendu edo leheneratzea arriskuan jar dezakeen edozein lan ere

## HARKAIZTIETAKO FLORA ETA FAUNA KOMUNITATEAK kudeatzearekin lotutako neurriak

Harkaiztietako eta kobazuloetako komunitateen gainean dauden mehatxu-faktoreak prebenitu eta ezabatze aldera.



#### Jarduketak

52. Babes ingurune bat zehaztu eta ezartzea inguruz ingüru honako flora-espezie hauetarako: *Allium victorialis*, *Dryopteris submontana*, *Paris quadrifolia*, *Pulsatilla alpina* azpiesp. *Cantabrica* eta *Ribes petraeum*, betiere beren populazioen kokapen ezagunen inguruan.

#### Arauak

53. Flora mehatxatu bakoitzerako babes eremua ezartzen ez den bitartean (aurreko neurrian aurreikusitakoa), 5 metroko eremu bat hartuko da aintzat populazioen kokapen ezagunen inguruan.

54. Debekatua dago animalia hilak dolina eta hobi karstikoetara botatzea, dela hegazti nekrofagoentzako elikadura-baliabideak mantentzeko, dela lurpeko urak ez kutsatzeko.

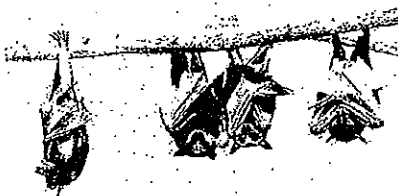
#### Jarraibideak edo gomendioak

55. Kontrol handiagoa ezarriko da, dolina eta hobi karstikoetan animalia hilik eta zaborrik ez botatzeko; horretarako, zehapen-araubidea zorrozki aplikatzeaz gain, lan handiagoa egingo da abeltzainak sentsibilizatzeko, eta haiei informazioa emateko, ekintza horiek lurpeko uren kalitatean duten ondorioei buruz.

### SAGUZARRA kudeatzearekin lotutako neurriak

Zertarako eta:

- elikadura-baliabideak handitzeko, eta saguzarren joan-etorriak sustatzen dituzten elementuak ugaritzeko;
- haien aterpeak babesteko eta populazioak asaldatzen dituzten faktoreak ezabatuz;
- eta saguzarrak hobeki ezagutu eta baloratzeko, haien garrantzia dibulgatuz;



#### Arauak

56. Debekatua dago fitosanitarioak edo/eta plagizidak bost kilometrotan erabiltzea lehentasunezkoztat jotako aterpeen inguruan, eta halaber, galzorian dauden saguzar espezieen eta saguzar espezie zaurgarrien kolonien eta/edo ugaltzeko toki ezagunen inguruan.

57. Kiropteroak dituzten txabolak erabiliko dira, baina kiropteroak mantentzen badira, eta kiropteroen presentzia arriskuan jar dezakeen jarduketa oro zehatuko da.

58. Berariaz debekatua dago organokloratuak edo organofosforatuak erabiltzea zuretako intsektuak hiltzeko tratamenduetan, eraikinen zaharberritze edo birmoldatze lanetan. Perimetrinak erabiltzen ahalko dira, KBEko Organo Kudeatzaileak baimena emanik, apiriletik irailera izan ezik, biak barne.

#### Jarraibideak

59. Landare-hesi biziak sortzea sustatuko da; horretarako, ebakitzeko belardien inguruetan, zuhaixka- eta zuhaitz-espezie autoktonoak landatuko dira.

60. Landazabal atlantikoko egiturazko elementu tipikoak mantendu daitezela zainduko da; hau da, landare-hesiak, landa-hesiak, horma txikiak, baso txikiak, etab., eta belardietan iturbururik edo eremu istiltzurik izanez gero, horiek ere mantendu beharko dira.

61. Eraikin berrietan saguzarren errekerimendu ekologikoak hartu beharko dira aintzat, eta era berean, KBEren barrutian sarturiko azpiegiturak edo eraikinak lehengoratzeko jarduketetan. Arau honetatik kanpo geldituko da eraikinak birmoldatu eta teilaberritzea, lanek dirauten bitartean, salbu eta kiropteroen hazkuntza garaian (hau da, maiatzaren 1etik abuztuaren 31ra).

62. KBE barruan edo inguruetako eraikinak zaharberritu edo haietan lanak egin baino lehen, gainbegiratu beharko da saguzar koloniarik ote dagoen.

63. Abeltzainekiko harremanetan, KBEko Organo Kudeatzaileak saguzarren garrantzia azpimarratuko die eta, horrekin batera, eginkizun onuragarria dutela abeltzainen jarduerarako, zer kalte eragin ahal dituen saguzarren txabola eta baserrietako lanek, eta zeinen garrantzitsua den zuhaitz hilak edo zaharrak mantentzea.

Neurri horien guztien osagarri, landa-azterlanak eta jarraipen-planak egingo dira, intereseko habitat eta espezieen gaineko ezagutza hobetzeko eta haien kontserbazio-egoera ere hobetzeko.

## BASO AUTOKTONOAK kudeatzearekin lotutako neurriak

Egun, basoek zer-nolako kontserbazio-egoera duten eta kudeaketan zer-nolako beharrak dituzten hobeki ezagutze aldera

### Jarduketak

64. Erabilgarritasun Publikoko Mendietako pagadien azaleraren % 50, hariztien % 100 eta pribatuen % 20 aukeratzea, kontserbazio-egoera onena duten masen artean edo halako eginkizun ekologiko zehatz bat betetzen dutenen artean (konektibotasuna, lurzorua babestea, akuiferoak babestea, etab.). Lagin onenak "kontserbaziorako interesekoak diren baso txikien inbentario" batean sartuko dira.

### Araua

65. Baso Inbentarioak eta, hala bada, Erabilgarritasun Publikoko Mendien Baso Antolamendurako Plan Teknikoek basoen naturaltasun indizea jasoko dute, eta era berean, bestelako informazio nabarmen eta nahikoa baso ekosistemen osagaiei buruz: egiturazkoak, biologikoak eta funtzionalak.

### Jarraibideak edo gomendioak

66. KBEko Organo Kudeatzailea erosten saiatuko da "kontserbaziorako interesa duten baso txikien inbentarioan" sarturiko basoak eta, hori ezinezkoa bada, baso horiek kontserbatzeko edo zaintzeko akordio iraunkorrak sustatuko dira.

**Basoen kontserbazio-egoera hobetze aldera, espezie-dibertsitateari eta egiturazko konplexutasunari mesede egiten dieten faktoreak areagotuz.**

67. Erabilgarritasun Publikoko Mendiak Antolatzeko Plan Teknikoak berrikustea, "Mendiak antolatzeko proiektuak. Leku babestuak kontserbatzeko tresnak"

(Europarc, 2013) eskuliburuan ezarritako irizpideak kontuan hartuz eta biodibertsitatea kontserbatu eta hobetzeko errekerimendu berrietara egokituz. Gutxienez ere, honako irizpide hauek hartuko dira aintzat:

- Baso kudeaketa sustatzea, iraunkortasun irizpideak eta natur ingurunea kontserbatzeko irizpideak erabiliz.
- Baso komunitate autoktonoen egiturazko eta berariazko konplexutasuna handitzera bideratutako neurriak ezartzea.
- Masak egitura irregularreko goi mendi tankerako masa bihurtu daitezkeen sustatzea, zuhaitzez zuhaitz edo baso txikien arabera.
- Ale urtetsuak errespetatu eta kontserbatzea, bai eta gainbehera egoeran edo hilak daudenak ere. Masaren dentsitatea eta osasun egoera hartuko da kontuan holako zenbat errespetatu erabakitzeko.
- Egur hilaren presentzia sustatzea, bai lurzoruan bai zutik, gutxienez ere hektareako 40 m<sup>3</sup>-ra iristeko. Horretarako, egur hila bertan utziko da, basogintza lanak egin ondoren. Aurretik zeuden hondarrak, egur hilaren hondarrak, errespetatuko dira.
- Lanak egin bitartean, zuhaixka eta zuhaitz espezie laguntzaileak errespetatzea.
- Masa autoktonoen arteko jarraitasuna sustatzea, bai eta masa horien eta ibai-ingurunearen artekoa ere.
- Baso-lanen egutegia bertan dauden fauna espezieetara egokituko da, Batasunaren intereseko eta eskualde mailako interesa duten fauna nemoraleko espezieen sentiberatasun handieneko garaian ez egiteko.

- Ibai-sarera ahalik eta solido esekirik, fitosanitarioik eta plagizidarik gutxien botatzea.
- Poliki-poliki koniferoen sailen ordez espezie hostotsu autoktonoz osaturiko basoak jartzea edo pixkana-pixkana baso mota horretara jotzea.
- Bestelako bideak sustatuko dira zura ateratzeko, basoetan ahalik eta pistarik gutxienak egiteko, Batasunaren intereseko habitatak eta/edo espezieak dauden eremuen sarkortasuna eta zatiketa mugatze aldera.

68. Egur hilaren eskuragarritasuna handitzea KBEko basoetan, egur-eskaria eta eskura dagoen zura ebaluatuz, eta egur hila sortzeko prozesua areagotuz, horretarako, KBEko pagadietan nahiz hariztietan zuhaitzak gerrikotu eta moztuko dira, harik eta gutxienez ere, batez beste, balio hauek iritsi arte: 40 m<sup>3</sup>/ha, hainbat tamaina motatakoak, eta gutxienez ere hildako bost zuhaitz utzita zutik hektarea bakoitzeko; zuhaitzok diametroan 25 cm-tik gorakoak izango dira, eta garaieran, 2 metrotik gorakoak.

69. Marumendiko pagadietan eta, KBE hegoaldean, Aietsu eta Lizarrusti artean garatzen den pagadi azidofiloan bakantze selektiboak egitea, interes ekologikoko oinak errespetatuta eta pago gerrikotuak zutik utzita, ezarritako egur hilaren parametroak sustatze aldera.

70. Argiguneak egitea Marumendiko pagadietan eta, KBE hegoaldean, Aietsu eta Lizarrusti artean garatzen den pagadi azidofiloan bakantze selektiboak egitea, eta diametroz izango da zuhaitz-masaren altuera nagusiaren adinakoa; moztutako zuhaitzen zura lurzoruan utziko da, ezarritako egur hilaren parametroak sustatze aldera.

71. Argiguneak egitea eta bigarren espezieetako unadak hazi bidez landatzea

Enirioko pagadietan, harik eta pagoz bestelako 12 zuhaitz ezberdineko dentsitateira iritsi arte hektarea bakoitzeko.

72. Artadi kantauriarretan argiguneak egitea eta kimuak bakantzea, honako hau sustatzeko: zuhaitzen eiteko berezko birsortzea, zuhaitz helduak haztea eta, gutxienez ere, espezie dibertsitatea epe erdira % 10 areagotzeko.

#### Arauk

73. Interes publikoko arrazoirik ez badago -eta horiek ere behar bezalako ebaluazioa eta kasuan kasuko ingurumen baimena beharko dute-, debekatua dago KBEko basoen eraldakuntza oro, haien azalera murrizten bada eta haien kontserbazio-egoera hondatzen bada.

74. Debekatua dago baso-espezie exotikoak landatzea kudeaketa-tresna hau indarrean sartzean bestelako erabilera duten lurretan.

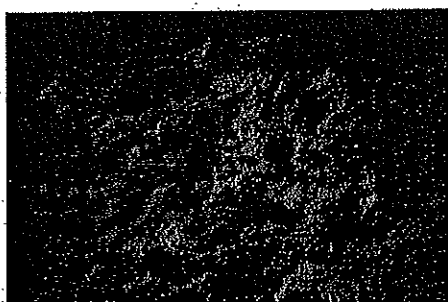
75. Basoa Antolatze Proiektu eta Planen Ingurumen Eraginari buruzko Ebaluazioa egin beharko zaie, 3/1998 Legeak ezarritakoarekin bat; halaber, ebaluazio egokia egin beharko zaie, 42/2007 Estatu Legeak xedatutakoari jarraiki.

76. Basoak nabarmen uki ditzakeen beste edozein plan edo proiekturen eragin oro ebaluatu beharko ditu egokiro ingurumen arloko organo eskudunak, eta organo hori independentea izango da organikoki proiektuaren sustatzaile edo prestatzailearekiko.

77. Debekatua dago KBEko baso-masetan fitosanitarioak eta/edo plagizidak aplikatzea.

78. "Baso kudeaketa iraunkorrerako planetan" sartzen diren neurriek bat etorri beharko dute tresna honek ezarritakoarekin, Landa Garatzeko

Programaren laguntzak eskuratu ahal izateko, eta lehentasuna emango zaie basoak hedatu eta ekologikoki hobetzeko baso laguntzei. Horretarako, aipatu planen sustatzailéek KBEko eta Natura 2000 Sareko Organo Kudeatzaileak eman beharreko txosten derrigorrezko eta loteslea eskatu beharko dute, kasuan kasuko foru administrazioak baimendu edo onetsi aurretik.



79. Titularitate publikoko lurretan egiten diren landaketak bideratuko dira eremuaren landaretza potentziala ordezkatzan duten basoak kontserbatu eta handitzera, eta aipatu landaretza potentzial horretako espezie autoktonoak erabiliko dira; ez besterik.

80. Titularitate publikoko espezie exotikoz osaturiko baso sailetan baso autoktonoa leheneratzea izango da azken helburua; beraz, mozketa txanda iristean, ez dira bideratuko espezie exotiko berriak landatzera, ezta jatorrizko basoa leheneratzea xede duen beste ezein jardueratarako ere. Espezie inbaditzailez osaturiko sailetan, behin zuhaitz-aitak ezabatutakoan, birsortutako zuhaitzak ere ezabatuko dira.

81. Tokiko ondare genetikoa babestu eta zaintze aldera, KBE n bertan edo inguruan aukeraturiko hazietatik lorturiko landareak bakarrik erabiliko dira.

82. Espezie hostogalkorren gaineko baso-  
aprobetxamendu orotan, behar adina zuhaitz mantendu beharko da lurraren

gainean, lurzatiaren baso-habitata mantentzeko. Gutxienez ere 30 zuhaitz mantenduko dira hektarea bakoitzeko, eta 40 cm-tik gorako diametroa gáinditu beharko dute, eta baldintza onenak dituztenen artean aukeratuko dira berezko birsortzea eta basa fauna sustatze aldera; eta hainbat adinetako eta tamainatako zuhaitzak erreserbatuko dira, eta homogeneotasunez antolatuko dira lurzatian barrena. Kopuru horretan ez daude oin lehorrak zenbatuta (horiek ere lurrian bertan utzi beharko dira), ezta beharrezkotzat jotzen den egur hilaren bolumena estaltzeko erabiltzen diren oinak ere.

83. Baso-lan orotan -  
aprobetxamenduetan eta azken mozketan barne-, landare autoktonoz osaturiko oihanpea errespetatuko da, eta oihanpea mantentzearekin bateragarriak diren sistemak ezarriko dira zurgaiak ateratzeko.

#### Jarraibideak edo gomendioak

84. KBEko Organo Kudeatzaileak aktiboki sustatuko du EAEko Landa Iraunkortasunez Garatzeko 2013-2020 aldirako Planean ezarritako baso-laguntzen ezarpena, Aralarko basoak zabaltzeko eta ekologikoki hobetzeko.

85. LGPren entitate aholkularien jarduna berrikusiko da, jabe publiko eta pribatuen artean basoa kudeatzeko irizpideen zabalkundea areagotu dezaten (Erabilgarritasun Publikoko Mendien jabe diren udalerriak, Enirio-Aralarko Mankomunitateko udalerriak eta Lizarrustiko mendiaren jabeak), eta era berean, baso-kudeaketa gauzatuko duten pertsonen artean.

86. Kontserbazio-akordioak sinatzea sustatuko da gutxienez ere baso pribatuen azaleraren % 20an; horretarako, baliabide publikoen eraginkortasuna

hobetzen duen emaitzaren arabera enkante-sistema bat erabiliko da.

87. Baso-laguntzak lehentasunez emango dira baso autoktonoak hedatzeko eta ekologikoki hobetzeko. Horregatik, espezie exotikoz osaturiko baso-sail pribatuetarako, mozketa txanda iristen denean, ez da laguntza publikorik emango espezie exotiko berriak landatzeko, ezta beste ezein jarduketatarako ere, ez bada jatorrizko basoa leheneratzeko.

88. Titularitate publikoko baso-landaketetan, oihanpea berez sortu den tokietan, baso autoktonoa leheneratzea sustatuko da, behin eta berriz bakantzeak eginez eta zuhaitz aloktonoak gerrikituz. Moztutako zuhaitzen zura lurrean bertan utziko da. Behar diren neurriak hartuko dira Lareoko alertze-saila baso bihurtzeko.

89. Goi-mendi erregularraren bidezko aprobetxamendu-sistemaren ordeztasunak erabiliz sustatuko da; hots, aprobetxamendu eta kudeaketa irregularreko sistemak, tamaina guztietako zuhaitzekin, eta hainbat espezieetako birsortze naturala sustatuz.

90. Intereseko baso hostogalkor autoktonoen presentzia mantendu eta sustatuko da (zaharrak, lepatuak, hiltzeko zorian daudenak, tamaina handikoak, adartsuak, bigarren mailako espeziekoak, pizidoen habiak dituztenak...). Behar bezala justifikaturik dauden ezinbesteko arrazoiak eraginda aie horietakoren bat bota behar bada, eginkizun ekologiko berbera ahalik eta denborarik laburrenean bete dezaketen zuhaitzak hautatuko dira, betiere ahalik eta hurbilen, beste zuhaitzaren galera konpentsatzeko, KBE barruko ondare naturalaren kopuru garbia mantendu dadin.

91. Itxiturak era irregularrean egingo dira, bai argiguneak, bai larreen eta basoaren arteko trantsizio-eremuak sortzea sustatzeko; lehentasunez, gaztain-hesolak erabiliko dira eta, halakorik ezean, pinu tratatua. Lehentasunez, sare karratua erabiliko da itxitura osatzeko, eta ez da alanbre arantzadunik erabiliko.

92. Baso-lanetan ez da inola ere egingo intereseko fauna-espeziak kaltetu dezakeen lanik; horretarako, lanen egutegia egokitu beharko da kaltetuak izan daitezkeen espezie zehatzen bizikizklora.

93. Leheneratze-proiektuetan halaber bigarren mailako espezie fruitudunak landatuko dira, bai aleak bai baso txikiak, eta eragin apaleko zur aprobetxamendu posible bat planifikatuko da etorkizunari begira: gurbeak, gereziendoak, astigarrak, haritzak, elorriak, udareondoak edo sagarminak. Gaztainadi txikietan, txankroari eta tintari aurre egiten dioten aldaerak erabiliko dira.

94. Pagadietan egiten diren birsortze-mozketetan, bigarren mailako espezieen mantentzea ziurtatuko da, pagadien berezko birsortzea bermatzeaz gain, bigarren espezie horien birsortzea ere ziurtatzeko.

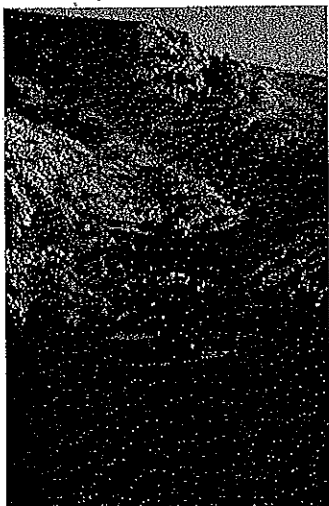
95. Pagadiaren eta hariztiaren arteko trantsizio eremuetako baso mistoetan, haritza eta bigarren mailako beste espezie batzuk sustatuko dira; horretarako, oihanpeko pagoak era selektiboan botako dira, pagoak gerrikituz edo moztuz. Botatzen diren zuhaitzak egur eskaria asetzeko erabiliko dira, edo bestela, lurrean bertan geldituko dira, egur hilerako ezarri den helburua bete ez bada. Horrela, saiaturiko da handitzen basoaren lurzoruan jotzen duen argi kantitatea.



96. Enborrak luzaroan pilatuta utziko dira, eta zur lehorra lurzoruan botata utziko da, zertarako eta *Rosalia alpina* kakalardoaren errunaldiak babesteko.

97. Beharrezkoa ez bada, ez da mugituko lurperatutako edo erdi lurperatutako zurik, ezta inguruko lurra ere, kakalardoaren larbak babesteko: *Lucanus cervus*.

## LARREAK ETA BELAR-FORMAZIOAK kudeatzearekin lotutako neurriak



Larreak eta larreetako espezie bereizgarriak mantentzea bermatuko duen abeltzaintza-kudeaketa egite aldera; zuhaixka-estaldura gehienez % 25ekoa izango duena, eta eremu higatuetara etaazienda txikiaren zapalketara egokituta dauden espezieen eta espezie nitrofiloen azalera gehienez % 10 izango duena

### Jarduketak

98. Enirion itxiturak jarri eta zuhaitz-espezie hostotsu autoktonoak landatzea, baldin eta aziendak hostoak jan baditzake, abere eremuetan aziendari itzala, aterpea eta elikadura emateko; malda pikoetan lurzorua babesteko, eta paisaiari heterogeneotasun handiagoa emateko.

## HALTZADIAK, IBAIAK ETA HAIETAN LOTURIKO ESPEZIEAK kudeatzearekin zerikusia duten neurriak

Gutxienez ere 2.000 metro luzerako eta 10 metro zabalerako haltzadi-zerrenda bat leheneratze aldera, bisoi eta muturluzearentzako eremu garrantzitsuaren barruan, eta aldi berean, erreka karramarro autoktonoaren bederatzi populazio mantentze aldera, KBE barruan.

### Jarduketak

99. Haltzadi kantauriarra leheneratzea gutxienez ere 10 metroko zerrenda batean Agauntza, Zaldibia eta Arrizaga ibaien ertzetan eta haietara ura isurtzen duten erreken alde banatan, gutxienez ere 5.000 metro linealetan, eta batez ere Arrizaga, Ipemuko erreka eta Urtsuerrekako goialdean. Haltzadia leheneratzea sustatuko da ekoizpen-landaketak dauden ibaiertzaren tartean.

Beharrezkoa den tokian, haltzadien zabalera handituko da, baso-landaketen kontura, eta akazia-oinak ezabatuko dira.

### Arauk

100. Ibaiertzen inguruetan ez da inolako jarduketa edo lanik egingo, baldin eta erabat edo hein batean ezabatzen bada ibaiertzeko landaretza autoktonoa, edo tamaina handiko eta interes ekologikoko zuhaitzak. Hori gertatzen bada, munta eta eraginkortasun bereko konpentsazio neurriak hartu beharko dira.

101. Berriazko nekazaritza eta basogintzako pestizidak haltzadien ertzetik 10 metrora baino gehiagora bakarrik erabiliko dira, kalte ez egiteko fauna mehatxatu intsektujalearen eskura dauden harrapakinen kopuruari eta

dibertsitateari; gainera, inola ere ez da pestizidarik botako haizea dabilenean

102. Erreka eta baso-pista inguruko baso-lanak aurrez egiaztatu beharko dute eite handiko landaririk ote dagoen; halakorik badago, behar diren neurriak hartuko dira haiei kalterik ez eragiteko.

103. Zuhaitzak mozten direnean ur-ibilgu batetik 50 metrora baino gutxiagora dagoen unada batean, mendi zainek mozketa-lanak gainbegiratuko dituzte, ibaiertzeko habitatei eta habitat horietako florari nahiz faunari kalterik ez eragiteko.

104. Agauntza ibaiaren alde banatako 50 metroko lur zerrendan, Amezketa eta Amundarain erreken alde banatako 25 metroko lur zerrendan eta Lareoko urtegiaren inguru 200 metroko zabaleran behar adina kontrol eta muga jarriko dira uren kalitatea ziurtatzeko, ibai-ibilguak eta ibaiertzak ez okupatzeko eta ez aldatzeko, eta arrisku naturaletatik eratorritako kalteak ahalik eta gehien murrizteko.

#### Jarraibideak edo gomendioak

105. Borondatzeko kontserbazio-akordioak sustatuko dira, ibai-ibilguaren alde banatan ezer ere ez landatu edo ereiteko 10 metroko zerrenda batean, eta era berean, haltzadia leheneratzeko neurriak sustatuko dira zerrenda horretan dauden sail landatuetan, egungo zuhaitz landatuak ezabatuz.

106. Ibai eta erreka bazterreko lan orok ahal den neurrian sustatuko du ibaiertzeko landaretza-estaldura jarraitu bat leheneratu, lehengoratu edo mantendu dadila 10 eta 20 metro arteko zabaleran batean, salbu eta berariaz bestelako zabaleran bat zehazten bada, egokiagoa ibai-ibilguaren eta ibaiertzaren baldintza morfologikoetarako, inguru

jakin batean. Nekazaritza- eta basogintza-lanak zerrenda horretatik kanpo geldituko dira, bai eta ibaiertzeko basoa edo landaretza mantendu edo leheneratzea arriskuan jar dezakeen edozein lan ere.

107. *Robinia pseudoacacia* oinak edo beste espezie aloktono batzuen aleak botatzen diren lehengoratzeko-lanetan, moztutako zura ibai-ibilguan pilatuko da haren egiturazko dibertsitatea handitzeko.

108. KBE Kudeatzeko Organoak Landaren Garapen Iraunkorrerako EAEko Planean (2013-2020) ezartzen diren nekazaritzako eta ingurumeneko Laguntzak finkatzea sustatuko du, ibai-ibilguak babeste aldera eta ibaiertzeko landaretza leheneratze aldera.

109. Ibaiertzak leheneratzeko lanetan bisoi europarraren, mutur-luzearen, erreka karramarroaren eta ibaiertzeko megaforbioen errekerimendu ekologikoak hartuko dira kontuan.

1.10. Baso-lanak egitean, pistak edo bideak ireki edo konpontzean, edota makineria astuna erabili behar den edozein jardura egitean, makinek ahalik eta gutxien ibili beharko dute ibai-ibilguetan, haietan aldaketarik eta uhertasunik ez sortzeko.

111. Behar diren neurriak hartuko dira mozketa hondarrak eta material meheak (harea, legarra...) ur-ibilguetara ez erortzeko, ezta ur-ibilguetan behera eramateko ere.

112. Ibaiertzeko landaretzan egiten diren lanei dagokienez, landaretza trinkoko orbanak errespetatuko dira; zuhaixka arantzadunak bereziki, bisoi europarra haietan hazi eta babesten baita.

## **SAGUZARRAK kudeatzearekin lotutako neurriak**

Saguzarren aterpeak behar bezala babeste aldera, saguzar-populazioak asaldatzen dituzten faktoreak ezabatuz:

### Araua

113. Maiatzetik abuztura, baso-lanak mugatuko dira, salbu eta KBEko Organo Kudeatzaileak berariazko baimena ematen badu, saguzar-espezieen eta KBEen dauden beste baso-espezie sentiberen sentiberatasun handieneko garaian eragozpenik ez sortzeko.

Neurri horien osagarri, hainbat landa-azterlan eta jarraipen-plan egingo dira, intereseko fauna eta flora espezieak hobeki ezagutzeko eta nola kontserbatuta dauden hobeki jakiteko.

BESTE SEKTORE BATZUK

TURISMOA, AISIA, EHIZA, KIROL JARDUERAK, IKERKETA...

## BASOAK kudeatzearekin lotutako neurriak

Basoen kontserbazio-egoera hobetze aldera, espezie-dibertsitateari eta egiturazko konplexutasunari mesede egiten dieten faktoreak areagotuz.

### Jarraibidea edo gomendioa

114. Lehentasunez erabiliko da, kimuak bakantzeko, edo zuhaitzak berriro lepatzeko lanetatik datorren egur-zurarako eskaria asetze aldera, eta ziurtatu behar da eskariak arriskuan ez jartzea egur hilaren inguruko helburu hau: basoetan egur hila 40 m<sup>3</sup> izatea hektarea bakoitzeko.

## LARREAK ETA BELAR FORMAZIOAK kudeatzearekin lotutako neurriak

Larreak eta larreetako espezie bereizgarriak mantentzea bermatuko duen abeltzaintza-kudeaketa egite aldera; zuhaixka-estaldura gehienez % 25ekoa izango duena, eta eremu higatuetara etaazienda txikiaren zapalketara egokituta dauden espezieen eta espezie nitrofiloen azalera gehienez % 10 izango duena.

### Araua

115. Debeztatua dago ibilgailu motordunéz ibiltzea KBEko pista eta bideetan, salbu eta abeltzaintza erabileretarako zirkulazioa bada, betiere aurretiaz administrazio kudeatzaileak baimenduta eta bakar-bakarrik bazkalekuak aprobetxatzen diren garaian.

116. Ibilgailu motordunak ibiltzeko baimenak eman ahalko dira, arrazoibidez eman ere, KBEa kudeatzearekin lotutako lanak egiteko eta kudeaketa-dokumentu hau aplikatzeko.

Abeltzaintza-jarduerak flora mehatxatuan, *Cladium mariscus* tranpalean eta ingurune istiltzuetan duen eragina ezabatze aldera

### Araua

117. Debeztatua dago basa-flora biltzea KBE guztian, behar bezala baimendurik dauden ikerketa zientifikoetarako izan ezik.

## HALTZADI, IBAI ETA HAIKI LOTURIKO ESPEZIEAK kudeatzearekin zerikusia duten neurriak

Gutxienez ere 2.000 metro luzerako eta 10 metro zabalerako haltzadi-zerrenda bat leheneratze aldera, bisoi eta muturluzearentzako eremu garrantzitsuen barruan, eta aldi berean, erreko karramarro autoktonoaren bederatzi populazio mantentze aldera, KBE barruan

### Jarduketak

118. Ur kontzesio iraungiei loturiko obra zibila ezabatzea erreka nagusietan; era berean, organismo eskudunaren baimenik ez duten presa eta presa txiki guztiak ezabatuko dira, bai eta espeziearen biziraupena arriskuan jartzen dutenak ere.

119. Bi informazio eta sentsibilizazio kanpaina egitea espezie aloktonoek ingurune urtarrean dituzten eraginez, arrantzaleen elkarteei zuzenduak, arrantzarako tresnak desinfektatzeko metodoak azaltzeko, *Aphanomyces astaci* ondoaren esporak zabaldu ez daitezen.

#### Arauk

120. Debekatua dago arrantza erreka karramarroa berreskuratzeko izendatu diren, tartetan.

121. Era berean, debekatua dago arrantza Enirio-Aralarko Mankomunitatearen lurralde guztian, Lareoko urtegian barne.

122. Debekatua dago isurpen oro lur azaleko ur-ibilguetan, hezeguneetan eta lurzoru istiltsuetan; halaber, debekatua dago ongarririk eta herbizidak erabiltzea ur-xaflak urtean duen okupazio-eremu maximotik 50 metroa baino gutxiagora.

123. Eraikin orok saneamendu-sistema egokia izan behar du, haren erabilera halaxe eskatzen bada; hau da, hobi septikoa edo antzekoa, hidrografia-sarera eta lurzorura kutsagarririk ez iristeko.

#### Jarraibidea edo gomendioa

124. Zaintza-zerbitzuak isileko arrantzari buruzko kontrola areagotuko du, uña partean batez ere, eta karramarro espezie exotikoak desagerrarazteko aukera aztertuko da bai Agauntza ibaian, bai KBEko ur-ibilgu guztietan, espezie hori atzematen bada.

## HARKAIZTIETAKO FLORA ETA FAUNA KOMUNITATEAK kudeatzearekin lotutako neurriak

**Harkaiztietako eta kobazuloetako komunitateen gainean dauden mehatxu-faktoreak prebenitu eta ezabatze aldera**

#### Jarduketak

125. Erabilera publikoko jarduerak harkaiztietako komunitateen gainean eragin ditzaketen kalteen maila aztertzea, eta beharrezkotzat joz gero, haien kontserbazio-egoera kaltetu dezaketen jardueren arauketa proposatzea.



126. KBEko ehiza-barrutietako ehiza antolatze planak berrikustea, gutxienez ere honako hauek barne hartuta:

- Ehiza-espezieen kontserbazio-egoera ezartzea, urteko harrapaketa kopuruaren planetan kupoak, erreserbak eta debekuak egokitzeko.
- Neurriak, arauak edo jarraibideak, zertarako eta zuzeneko eraginik, arriskurik edo eragozpenik ez izateko espezie babestuen gainean, eta kontserbazio-helburuekiko bateragarritasuna bermatzeko.
- Neurriak, arauak edo jarraibideak, arriskurik eta eragozpenik ez eragiteko Aralarrera ehizaz bestelako xedeetarako doazen pertsoneri, ehiza-eremuak mugatuz,

ehiza-egutegia egokituz, eta erreserba-eremuak eta segurtasun-eremu egokiak mantenduz.

- Neurriak, arauak edo jarraibideak, ibilgailuen ibilia kontrolatu eta ahalik eta gehien murrizteko.
- Neurriak, arauak edo jarraibideak, jendeak zaborrak eta kartutxoak bota ez ditzan.
- Zaintza eta kontrol zerbitzuen dotaziorako behar minimoak.
- Habitatak leheneratzeko neurriak, hots, legeak ezarritako ehiza-barrutietako diru-sarrereren portzentajearekin aplikatu beharrekoak.

#### Arauak

127. KBE barruan eta inguruetan baimentzen diren erabilerek eta aprobetxamenduek behar beste baldintza ezarri beharko dituzte, babes bereziko araubidean dauden espezie populazioen kontserbazioa bermatzeko; oro har, ez dira baimenduko honako jarduketak edo jarduera hauek:

- Hegazti nekrofagoen habia egiteko eremuak edo bizi-eremuak kaltetzen dituztenak, hegaztiei elikadura-baliabideak eskuratzeko gaitasuna murriztuta, edota haien bizi-zikloa osatzeko ezinbestekoa den elementu oro kaltetzen dutenak.
- Hegazti nekrofagoen berezko habitaten azalera eta kalitatea murrizten dituztenak, espezieen habitatak hondatzen dituztenak, eta espezieen heriotza ez naturalerako arriskua areagotzen dutenak.
- Eragozpenak edo asaldurak eragiten dituztenak, edo irisgarritasuna areagotzen dutenak flora mehatxatuko kokapenetara, edo hegazti nekrofagoen hazkuntza lurraldeetara, etzalekuetara eta bizitzeko nahiz elikatzeko eremu nagusietara.

128. Inolako obrarik, lanik edo jarduketarik egin behar bada harkaitzetako hegaztien bizitzazikloarentzako interesekoak diren eremuetatik hurbil, garai kritikoaetik kanpo egingo dira, EAeko Hegazti Nekrofagoen Kudeaketa Plan Bateratuan ezarritakoarekin bat (Eusko Jaurlaritza, 2012).

129. Ez da zilegi izango inolako jarduerarik egitea sai zuriaren kumeari kalte egiten bazaio, haren ugaltze toki ezagunen inguruan, martxoaren 1etik irailaren 15era, barne direla basurde uxaldiak eta oreina zelatan ehizatzea.

130. Debeku da zentral eolikoak ipintzea 10 km-ko inguru batean, non eta sai zuriaren ohiko pausalekuen inguruan edota Euskal Autonomia Erkidegoan Hegazti Nekrofagoak Kudeatzeko Baterako Planean eremu kritikotzat jotzen diren eremuetan (Eusko Jaurlaritza, 2012).

131. Debeku da aireko azpiegitura berriak ipintzea energia garraiatzeko, fluidoetarako, telekomunikazio-seinale edo antzekoetarako, KBEren esparruan

132. Espresuki debekatua dago harkaitzetako inguruneetan pista edo bidexka berriak egitea.

133. Ingurune horietan debeku da biologia eta geologia gaiak biltzea, baita zientzia eta apainketa xedeetarako izanik ere, salbu eta aurrez administrazio kudeatzaile eskudunak baimentzen badu.

134. Debekatua dago eskaladan aritzea eta eskalada-bide berriak irekitzea, eta debekatua halaber, edozein abentura-kirol egitea, eta delta-hegalean, parapentez eta ultra-arinetan hegan egitea harkaitzetako hegaztien habia tokien inguruan, eta era berean, ugatzaren ohiko pausaleku eta etzalekuen inguruan.

135. Harri solteko eremuetako eta horiei lotutako landaretzaren egonkortasuna ziurtatze aldera, derrubioak erazte debekatua dago.

Jarraibideak edo gomendioak

136. Prestakuntza-jarduerak sustatuko dira administrazioiko eta KBE inguruko ehiza-barrutietako zaintza zerbitzuentzat, gauza gehiago jakiteko dela ugartzaren biologiaz eta arazoez, dela egungo egoeraz, dela dokumentu honen edukiaz.

137. Azienda hila eta zaborrak dolina eta hobi karstikoetan uzteari buruzko kontrola handituko da, zehapen-araubidea zorrozki aplikatuz, eta era berean, abeltzainak nahiz bisitariak ekintza horiek lurpeko uraren kalitatean duten ondorioez are gehiago sentsibilizatuz eta informatuz.

138. Ahalik eta bide gutxien egingo da ibilgailuentzat hegazti nekrofagoak egon ohi diren tokietatik hurbil edo haien ohiko tokietara joateko inguruetatik hurbil; batez ere, ugartzarentzako eta/edo sai zuriarentzako Eremu Kritikoetan, EAEko

Hegazti Nekrofagoen Kudeaketa Plan Bateratuan ezarritakoarekin bat (Eusko Jaurlaritza, 2012),

139. Ez da ehiza-postu finkorik jarriko usoa eta birigarroa ehizatzeo, ezta ereindako ehizarako eremurik ere, gutxienez ere 1.000 metrotan ugartzarentzako eta/edo sai zuriarentzako Eremu Kritikoan inguruan, EAEko Hegazti Nekrofagoak Kudeatzeko Baterako Planean ezarritakoarekin bat (Eusko Jaurlaritza 2012), eilikadura osagarriko programak garatzen diren eremuetan, eta era berean, gutxienez ere 500 metroko erradio batean sai arreen kolonien inguruan.

140. Ehiza are gehiago zaindu eta kontrolatuko da, eta haren jarraipen handiagoa egingo da hegazti nekrofagoen lurraldeetatik hurbileko eremuetan, ehiza garaian. Gipuzkoako Foru Aldundiko, Ehiza Barrutietako edo inplikaturiko beste administrazio batzuetako zaintza-zerbitzuak arduratuko dira horretaz.

## SAGUZARRAK kudeatzearekin lotutako neurriak

KBEko saguzar-espezieen populazioen banaketa eta egoera zehaztasunez ezagutze aldera eta, era berean, kontserbazio-egoera onean mantentzeko dauden mugak ezagutze aldera.

Jarraibidea edo gomendioa

141. Jarraipenetan biltzen den informazioa beste naturgune batzuetako ikerlari eta kudeatzaileen eskura jarriko da; zehazki, udan KBEan dauden espezieen negualdiko aterpeak egon litezkeen naturguneetako ikerlari eta kudeatzaileen eskura.

Saguzarren aterpeak behar bezala babeste aldera, saguzar-populazioak asaldatzen dituzten faktoreak ezabatuz:

Jarduketak

142. Turismo, kirol eta baso jarduerak kobazulo katalogatueta ekosistemetan zer kalte eragiten duten aztertzea eta, ondorioek beharrezkotzat jotzen dutenean, apatu erabilerak arautzea.

Araua

143. Espezie mehatxatuak (galzorian edo/eta zaugarriak diren espeziak) bizi diren barrunbeetan sartzeko, aurrez KBEa



kudeatzen duen organoak baimena eman beharko du.

144. Saguzarrak bizi diren txabolak erabiltzeko, saguzar horiek mantendu beharko dira, eta haien kontrako jarduketa oro zehatuko da.

145. KBEko zubi eta eraikinetan egiten den lan orori buruzko txostena egin beharko du KBEa kudeatzen duen organoak, saguzarrei kalterik ez eragiteko.

146. Berariaz debekaturik dago organokloratuak eta organofosforatuak erabiltzea zureko intsektuak hiltzeko tratamenduetan, eraikinak zaharberritu edo birmoldatzean. Zilegi izango da perimetrinak erabiltzea, KBEa kudeatzen duen organoak baimenduta, betiere apiriletik irailera bitarte izan ezik, biak barne

Jarraibideak edo gomendioak

147. Behar bezala ebaluatuko da egokia den edo ez jendea barrunbeetan sartzeari; gutxienez ere, barrunbeetako ezaugarri jakin batzuk aztertuko dira, hala nola mikroklima, fauna, paleo/arkeologia eta geomorfometrika. Barrunbeetan sartzeko baimena emanda ere, debekatua egongo da bertako animaliei eragozpenak egitea, argazkiak ateratzea barne, eta debekatua ere azetilenozko lanparak erabiltzea, edonolako zaborrak botatzea eta elikagaiak jatea.

148. Koloniak edo aterpeak leku iristerrazetan atzematen badira, prebentzio-neurri egokiak hartuko da kasu bakoitzerako (saguzarrentzako itxitura egokiak, zaintza, etab.).

149. Saguzar-aterpeko sarrerarik babestu behar denean, aditu bati aholkularitza eskatuko zaio, neurri mota egokiena ezartze aldera.

150. Saguzarren errekerimendu ekologikoak hartuko dira aintzat eraikuntza berrietan, bai eta KBE barruko azpiegiturak edo eraikinak zaharberritzeko lanetan ere. Arau honetatik kanpo geldituko da eraikinak birmoldatu eta teilaberitzea, lanek dirauten bitartean, salbu eta kiropteroen hazkuntza garaian (hau da, maiatzaren 1etik abuztuaren 31ra).

151. KBE barruan edo inguruetakoa eraikinak zaharberritu edo haietan lanak egin baino lehen, gainbegiratu beharko da saguzar koloniarik ote dagoen.

152. Saguzar fisurikolen populazioak sendotuko dira, eta zirrikitu egokiak antolatuko dira, lan publiko batzuetan aterpetu daitezzen, hala nola zubietan eta biaduktuetan.

**Saguzarren ezagutza eta balorazio maila hobetze aldera, haien garrantzia zabalduz.**

Jarduketak

153. Tokiko herritarrak eta administrazioetako landa-langileak sensibilizatzeko kanpainak diseinatzea saguzarren garrantziaz, gizakiari egiten dioten ekarpen onuragarriaz, baserrietako edo beste eraikinetako obrek haiengan eragin ditzaketen kalteez eta zuhaitz hilek, zaharrek eta haien lotutako organismoek duten garrantziaz.

**KUDEAKETA LAGUNTZEKO  
BESTE NEURRI BATZUK**

---

**BIODIBERTSITATEARI BURUZKO  
EZAGUTZEKIN ETA INFORMAZIOAREKIN  
lotutakoak**

**Galzorian dauden habitat guztien kontserbazio-egoera eta araubide bereziak babesturik dauden basa espezieen kontserbazio-egoera ezagutze aldera.**

Arauak

154. KBEen garatzen den jarduera zientifiko edo ikerlan oro KBEa kudeatzen duen organoari jakinarazi beharko zaio. Jarduera hori dela eta, edozein material kendu edo bildu behar bada, edo natur ingurunea aldatu behar bada, aipatu Organoak berriazko baimena eman beharko du.

155. Jarduera zientifikoak edo ikerlanak egite aldera, igarotzeko baimen bereziak eman ahal izango dira, materiala eta jendea zirkulazio-bide murriztuetan garraiatzeko. Era berean, behar diren kanpamentuak eta azpiegiturak baimendu ahal izango dira, xede horietarako moldatuak ez dauden tokietan.

156. KBEen egindako ikerlanen arduradunak behar diren lan guztiak egingo ditu, aurreko natur baldintzak leheneratzeko.

157. Jarduera zientifikoak edo esplorazio-jarduerak direnean, KBEa kudeatzen duen organoari jakinarazi eta zaldu beharko zaio ERPE (araubide bereziak babesturiko elementuak) elementuak kontserbatzeko edo Aralarko natur baliabideak aprobetxatzeko interesekoa izan daitekeen aurrerapen oro.

Jarraibideak edo gomendioak

158. Natur prozesuetako dinamikari edo bilakaerari dagozkion ezagupenen hobekuntza sustatzea, bereziki 92/43/EE Zuzentarauaren habitatena, eta giza jarduerekin dituzten elkarrekintzenak.

159. Bereziki honako ildo nagusiotan sarturiko ikerketa-jarduketak sustatzea:

- Natur baliabideen oinarritzko inbentarioak; bereziki, Batasunaren eta/edo eskualde mailako intereseko habitaten azpimoten banaketari eta kontserbazio-egoerari buruzko azterketa.
- Aralarren garatzen diren prozesu ekologikoen ezagutza, kartografia-lana eta balioespen ekonomikoa.
- Erabilera publikoaren eragina ERPE elementuen kontserbazio-egoeran.
- ERPE elementuen gainean dauden eraginak leheneratzeko ikerketa.

160. KBEen edo harekin elkarlan estuan egindako ikerlan, azterlan, lan ororen zabalkundea sustatzea, emaitzak jendaurrean jarritz internet bidez, edo hitzaldi, solasaldi, argitalpen eta abarren bidez.

**KBEko eta inguruko basa faunaren heriotza ez naturalerako puntu beltzen mapa bat prestatze aldera:**

Jarduketak

161. Urtean behin basa faunaren heriotza ez naturalari buruzko txosten bat egitea, eta hartutako prebentzio-neurriak eta emaitzak barne harturik, eta txostena interesa duten pertsonen eta entitateen eskura jarriko dela bermatuz.

Jarraibideak edo gomendioak

162. Amuzki pozoitsuak behin eta berriz erabiltzen direla atzematen bada, behar diren neurriak hartuko dira honako estrategia honetan aurreikusita dauden artean: "Estrategia Nazionala, Natur Ingurunean amuzki pozoitsuak legez kontra erabiltzearen aurka"

163. Landa-langileak behar bezala prestatuko dira, espezie inbaditzaileak garaiz atzemateko eta espezieak desagerrarazteko ekintzetan parte hartzeko.

**KOMUNIKAZIO, HEZKUNTZA, PARTE-  
HARTZE ETA HERRITARREN  
KONTZIENTZIAZIOAREKIN** lotutakoak

Herritarrei aldi behin informazio ulergarria emate aldera Aralarko biodibertsitatearen kontserbazio-egoeraz, egoera txarrak eragiten dituzten arrazoez, horri buruzko politika publikoez eta politiken emaitzez.

Jarduketak

164. Herritarrentzako informazio ulergarria eguneratzeko prozesuak hobetzea Aralarko KBEri buruz Eusko Jaurjaritzako ingurumen-arganoaren eta Gipuzkoako Foru Aldundiaren Landa Garapenerako Sailaren egoitza elektronikoan.

165. Komunikazio eta informazio programa bat garatzea habitatak, flora eta fauna kontserbatzeko neurri buruz, neurriek uki ditzaketen edota neurri horietan aktiboki inplikatu daitezkeen sektoreei zuzenduta.

166. Aldi behin oharrik bidaltzea bai komunikabide orokorretara bai Aralar erabiltzen dituzten taldeen komunikabideetara (aldizkari espezializatuak: mendia, bizikleta, eskalada, ornitologia, espeleologia, etab.), talde horietara egokituriko informazioa emate aldera bai lekuaz bai haren kudeaketaz.

Jarraibideak edo gomendioak

167. Kudeaketa tresna honekin zerikusia duten, eta baliabide publikoekin kontratatu eta finantzatzen diren Aralarko lan zientifiko eta tekniko guztietan dokumentu-laburpen bat sartuko da, herritarrek erraz ulertzeko modukoa.

168. Laburpen horiek euskal ingurumen arganoaren egoitza elektronikoaren bitartez zabaltzea behar denez, eta,

nolanahi ere, dokumentu horaxe eskatzen duten alde guztiei helaraziko zaie.

Erabilera publikoa antolatze aldera, herritarrentzako komunikazioa eta haien kontzientziazioa hobetzeko aukerak optimizatuz lekuaren kontserbazioaz, eta horrek kontserbatu beharreko habitatatetan eta espezieetan izan dezakeen eragina saiheste aldera:

Jarduketak

169. Naturgunera etortzen diren bisitarien buruzko azterlan bat egitea:

- Bisitarien profila zehaztea (ibiltariak, mendizaleak, familiak, etab.), haien motibazioak, KBEri buruz eta Natura 2000 sareari buruz dituzten ezagutzak, eta era berean, erabilera publikoko ekipamenduen eskaria zehazteko.
- Aralarko aisia-balioa zenbatestea "bidaia-kostua" metodologia erabiliz.
- Egungo erabilera publikoak sor ditzakeen eragin kaltegarriak zehaztu eta baloratzea.
- Ondoko urteetan erabilera publikoa antolatze gara daitezkeen ekintzak orientatzea, hala erabilera publikoko azpiegitura berriak sortzeari dagokionez, nola lurraldeko balioetan eragin kaltegarria izan dezaketen jardueren arauketari dagozkionez.

170. Bisitari eta ikasleentzako ingurumen-hezkuntzako interpretazio, harrera eta jardueren programa mantentzea, nagusiki Lizarrustiko Harrera Zentroa oinarri harturik.

171. KBEri buruzko informazioa duten panelak (kartografia eta arauak) jartzea Aralar inguruko tokiotan: Lazkaomendi eta Oiangur Parkea.

172. Komenigarri jotzen diren norabide-seinaleak eta balizajeak Parke Naturaleko ibilbide sarean jartzea, eta era berean,

aparkalekuetan behar diren seinaleak jartzea bisitariak jakin dezan non dauden harrera elementuak, bai eta natur zein kultur interesa duten elementuak ere (txondorrak, karobi-zuloak, natur balio handiko inguruak, etab.).

173. Aldian behin zaintza eta mantentze lanak egitea, KBEko informazio-materiala, azpiegiturak eta ekipamenduak ondo daudela ziurtatzeko.



#### Arauk

174. Debekatua dago suak eta barbakoak KBE barruan egitea; horrenbestez, debekatua ere badago egurra aisialdi-xedeetarako moztea.

175. Azienda dabilen bazterretan, jabeek une oro beren txakurrak kontrolpean eduki beharko dituzte.

176. Debeku da ibilgailuak seinalezaturik dauden aparkaleku-eremuetatik kanpo uztea, eta debeku da, era berean, baimendutako pistetatik kanpo ibiltzea.

177. KBEko Organo Kudeatzaileak baimena eman beharko du KBE barruko ibilbideak balizatzeko edota foileto edo beste argitalpen batzuen bidez sustatzeko. Organo horrek, gainera, ibilbidearen koherentzia zainduko du bai diseinuan bai tratamenduan, huraxe Aralarko Parke Naturaleko ibilbide sarean txertatze aldera.

178. Debekatua dago mendi-zintzurak jaistea KBE guztian, bai eta eskalada ere, salbu eta alderdiotako inguru baimendunetan: Txindoki, Zazputurrieta,

Jentilbaratza, Goroskarasta eta Sukaldezar.

179. KBEko Organo Kudeatzaileak baimena eman beharko du barrunbeetan seinaleak paratzeko, bai eta ekipamendu mota oro jartzeko ere.

180. Baimena behar duten aisia edo kirol jarduerak egiteko, baimen berezi bat ere jaso beharko da materiala eta jendea zirkulazio-bide murriztuetan barrena eroateko. Baimen hori KBEko Organo Kudeatzaileak eman beharko du eta, era berean, bere esku dago baimena ematea behar diren kanpamentuak eta azpiegiturak jartzeko berariaz horretarako moldatuak ez dauden lekuetan.

181. Une honetan, kudeaketa partikularra edo talde murrizten kudeaketa duten aterpeak erabilera publiko orokorrera itzuli beharko dira; behin kudeaketa lagatzeko epea bukatuta; une horretatik, aurrera KBEko Organo Kudeatzaileak aterpeak zuzenean kudeatzeko bitartekoak jarriko ditu, edota beste elkarte eta organismo batzuekin hitzartuta. Bitartean, erabilerak zorrotz bete beharko ditu lagapenaren baldintzak eta, baldintza horiek betetzen ez badira, behar diren bitartekoak abiaraziko dira aterpea erabilera publiko orokorrera itzul dadin. Aterpe partikularren erabilerak ez du esan nahi bizilekutzat joko direnik.

182. Ez da zilegi izango eraikuntza berririk egitea, ezta erabilera publikoko eraikinen erabilera aldatzea ere, ez bada KBEko Organo Kudeatzaileak espresuki sustaturikoetatik kanpo.

#### Jarraibideak edo gomendioak

183. Aralar KBE barruko erabilera publikoaren eskaintza, betiere, natur ingurunearen kontserbazioaren mendean egongo da, bai eta bertako elementu berezienak eta zaugarrienak babestearen mendean ere: Horrela, KBEko Organo Kudeatzaileak behar diren urgentzia-

neurri eta muga egoki guztiak ezarri ahal izango ditu kontserbazioaren helburuak bermatze aldera.

184. Aisia-erabileren arteko gatazkarik badago, ingurunea gutxien ukitzen duten jardueren garapena lehenetsiko da, eta, era berean, lekua KBE eta Parke Natural gisara izendatzea eragin duten balioak gozatzea, ezagutzea eta haien inguruan sentibilizatzea. Halaber, baldintza berdinetan, erabiltzaile gehien ukitzen dituzten jarduerak lehenetsiko dira; adibidez, aisia-erabilera ehizaren gainera; oinezkoak txirrindulari edo zaldi-erabileraren gainera, edo eta azken horiek beste erabilera murriztuago batzuen gainera.

185. Aralarko eremuak era desberdinean tratatuko dira, kontuan hartuta egokiak diren ala ez erabilera publikoko jarduerak egiteko eta ekipamenduak jartzeko, jarduera eta ekipamendu horien intentsitatearen arabera; horrela, mendigunearen behealdera eramango dira lurraldea era intentsiboan erabiltzea eta ekipamendu garrantzitsuak jarri behar izatea eragiten duten proposamen guztiak, Lizarrusti/Ataungo sektorea bultzatuz.

186. Informazioa emango zaie Aralarko eragin sozioekonomikoaren eremuan dauden ostatu-jabeei, heziketa- eta kultura-ekimenetako kudeatzaileei eta turismo- eta kirol-zerbitzuen enpresei, Aralarko balioak zabal ditzaten, bai eta balioak kontserbatu beharra ere. Abaltzisketako Udal Aterpetxea, Joxemiel Barandiaran Museo etxea eta Oianguko Parkearen kasua da, batez ere.

187. Akordioak sustatuko dira eragin-eremuko establezimendu batzuk (aterpeak, tabernak, jatetxeak, landetxeak eta beste) KBEko laguntzaileak izan daitezten; hau da, Informazio Zentroak izango dira. Establezimendu horiek estrategikoak izan beharko dute

informazioa banatzeko guneak izan daitezten. Kanpoaldean halako ezaugarri jakin bat ezarriko zaie, eta barrualdean, berriz, apalategi bat KBEri buruzko informazio-materiala ikusgai jartzeko (foiletoak, mapak, gidak, etab.).

188. Aralarko Parke Naturaleko ekipamenduen finkapena sustatuko da, topaketak eta bilerak egiteko zentroak izan daitezten, hainbat gai garatzeko: Parkea bera, naturgune babestuak oro har, natur ingurunea, nekazaritza-abeltzaintza eta basogintza iraunkorra.

189. Harrera eta informazio ekipamenduen finkapena eta garapena sustatuko da herrietatik hurbil; bereziki, Larraitz, Abaltzisketa, Lizarrusti eta Amezketa, mendi barrenean kokaturikoen kaltetan (Intxusti eta Aldazbarrena).

190. KBEko goialdeetan ahalik eta seinaleztapen gutxienak jarriko dira, eta eremu horiei buruzko sustapena eta informazioa foileto, gida eta argitalpenen bidez egingo da.

191. Mendilerroa oinez erabiltzea sustatuko da eta, aldi berean, mendiaren barrualdean ibilgailu motordun ez ibiltzeko gomendioa egingo da; horretarako, harrerako ekipamenduak eta aparkalekuak egingo dira, handik KBEko ibilbideak abia daitezten.

192. KBE barruko egungo erabilera partikularreko edo murriztuko aterpeen erabilera interes orokorrerantz joko da eta, bereziki, ingurumeneko sentibilizazio eta interpretazio ekintzak egiten dituzten horietara.

193. Pistak erabiltzen dituztenen erregistro bat egingo da, zer ibilgailu dauden baimenduta eta zer eremutan jakiteko, eta KBEra sartzen diren ibilgailuen kontrola egingo da; horretarako, aldi behin, berrikuspenak

egingo dira eta, bereziki, itxituren egoera zertan den begiratuko da, bai eta erabiltzaileen artean zenbat giltza dauden eskura ere. Sarbide eta aparkalekuen erabilera mailen jarraipenak esango digu nola kudeatu azpiegitura horiek etorkizunean, ikusitako eskariaren arabera.

#### GOBERNANTZAREKIN lotutakoak

**Eusko Jaurlaritzako Biodibertsitaterako Zuzendaritzaren eta Gipuzkoako Foru Aldundiaren artean lankidetzaren egonkor eta iraunkorrerako protokolo bat sortze aldera berriaz Aralarko KBERako.**

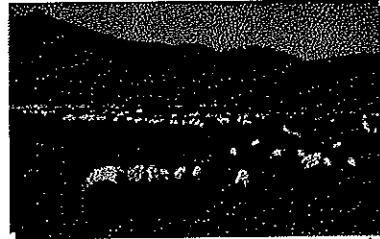
#### Jarduketak

194. Lan-talde bat osatzea Eusko Jaurlaritzako Natur Ingurunearen Zuzendaritzaren eta Gipuzkoako Foru Aldundiaren artean, erakundeek ekintza koordinatzeko agiri honetan ezarritako neurriak aplikatzeko aldera eta Aralarko sektore-politika guztiak ingurumenarekin bat egin daitezela zaintze aldera. Nolanahi ere, urtean behin, toki entitateei jakinaraziko zaie zer jarduerak egin diren urte bakoitzean, eta kontaktu bat emango zaie kontsultak errazte aldera.

195. Gehienez ere sei hilabeteko epean, lan talde iraunkorrak behar diren neurriak hartuko ditu, dokumentu integratu bakar batean batzeko bai Kontserbazio Eremu Berezia izendatzeko dokumentu hau, bai Erabilera eta Kudeaketa Plan Zuzentzailea, KBERen mugapena esparrutzat harturik eta behar beste aldaketa eginez Aralarko Natur Baliabideak Antolatzearen Planean.

196. Erregistro bat jarriko da abian, Batasunaren eta eskualde mailako interesa duten habitaten eta espezieen gainean eragina izan dezaketen jarduketak guztiak biltzeko. Lekuaren edo ERPE elementuen kontserbazio-egoera hobetzea xede duten jarduketetan, finantzaketa modua adieraziko da, bai eta

garrantzitsua izan daitekeen beste edozein datu ere, 17. artikuluko sei urtean behingo txostena bidaltzeari begira; era berean, lekuan bertan ebaluatu diren emaitzak adieraziko dira.



197. Kudeaketa-tresnaren ekintzak aurreikusitakoaren arabera gauzatu direla urtean behin egiaztatzea.

198. Emaitzak ebaluatzea, eta, era berean, aztertzea emaitza horiek bidea emango ote duten kudeaketa-tresnak ezarritako helburu kuantitatiboak lortzeko.

199. Bestelako neurriak hartzea kudeaketa-tresna berrorientatzeko eta unean uneko egoerara moldatzeko, helburuak lortzea bermatzeko aldera, tarteko emaitzekin bat.

#### Arauk

200. Kudeaketa tekniko eta administratiboa KBEReko Organo Kudeatzailea osatzen duten Gipuzkoako Foru Aldundiko Landa Ingurunearen Garapen Saileko zerbitzuek egingo dute, Naturaleko Zuzendaritzak koordinaturik.

201. Sail horren eskumenaz kanpoko jarduketak ororen gaineko txostena egin beharko du Sail horrek berak, jarduketa hori lekuaren helburuekin bateragarri ote den jakiteko, eta araubide bereziak babesturiko elementuen kontserbazio-egoerari kalte egingo ez diola ziurtatzeko. Dena den, txosten hori gorabehera, txostena ere egin beharko dute Natura 2000 Sarearen planifikazioan eta kontserbazioan eskumena duten beste erakunde batzuek.

202. Eusko Jaurlaritzako Natur Ingurunearen Zuzendaritza arduratuko da informazioa transferitzeko kudeaketaz eta, era berean, Nekazaritza, Elikadura eta Ingurumen Ministerioarekiko nahiz Europako Batzordearekiko koordinazioaz, Habitategi eta Hegaztiegai buruzko Zuzentzariek eragindako betebeharrak KBEen betetzeari dagokionez. Halaber, Zuzendaritza hori bera arduratuko da aipatu betebeharrak betearazteaz.

#### Jarraibideak edo gomendioak

203. Lan taldea egungo ingurumen arloko eta sektoreetako plangintza guztia egokitzeaz arduratuko da, dokumentuaren aplikazioa errazte aldera eta ERPE elementuen kontserbazioa bermatze aldera.

204. Kudeaketa-tresna honen aplikazio esparrua ukitzen duen edozein plan edo sektore-proiektu prebentzio-neurriak bilduko ditu, bai eta eraginak ahalik eta gehien murrizteko neurriak ere, baina horiez gain, bestelako neurriak ere Aralarko biodibertsitatearen gainean eragin onuragarria eta ebaluagarria eragiteko, dokumentu honen helburuak betetzen laguntze aldera.

205. Aldian behin koordinazio-lana egingo da EAeko beste Naturgune Babestuekin (Gipuzkoakoekin, bereziki): hau da, kontrola, erroldak, inbentarioak, jarraipenak, ikerketa eta bestelako kudeaketa-jarduketak.

**Gerentzia-eginkizunak izango dituen kudeaketa-egitura bat sortze aldera, behar bezalako eta adinako gaitasun teknikoa izango duena kudeaketa-dokumentu honen gauzapena bermatzeko:**

#### Jarduketak

206. Egitura-kudeaketa bat sortuko da, eta gutxienez honakoak izango ditu:  
- Zuzendari-kontserbatzaile bat.

- Administrazio-lanez arduratuko den lagun bat.
- Zaintzaz arduratutik diren 4 lagun.
- Jendeari harrera egiteko eta ingurumeneko hezkuntzaz eta interpretazioaz arduratzeko 3 lagun.

#### Jarraibideak edo gomendioak

207. KBEko langileak Gipuzkoako Foru Aldundietakoak izan daitezke, berariaz kontratatutakoak edo beste erakunde edo entitate batzuekin batera hitzartutakoak. Zuzendariak arduraldi eskusiboak izango ditu, baina gainontzekoek kudeaketa Sareko beste leku batzuekin batera egin ahal izango dute, baina bere osoan Aralarrerako iristen bada aurreko jarduketan adierazitako lan arduraldia.

**Aralarko Parke Naturalaren Patronatuaren funtzionamendua jarraipen organo gisara hobetze aldera, planaren emaitzak ebaluatzeko eta gizartearen kezkek, eskariak eta proposamenak bideratzeko, planaren gauzapenari eta helburuei dagokienez:**

#### Jarduketak

208. Araudia aldatuko da Patronatuaren eginkizunen artean honako hau esplizituki sartzeko: Hegazti eta Habitategi buruzko Zuzentzarua Parkean eta KBEen betetzeak eragindako betebeharren jarraipena egitea.

#### Araua

209. Kudeaketa-agiri honekin lotutako dokumentazio guztia emango zaie Patronatuko kideei, erraz ulertzeko moduko formatuan eman ere, hilabete lehenago (bilkura arruntak badira) eta zazpi egun lehenago (bilkura berezia badira), zein eta aipatu bilkuretan aktiboki parte hartzeko beharrezkoa dena.

210. Dokumentu honen helburuei nabarmen eragiten dieten sektore-plan eta jarduketa guztiak Patronatuaren iritzipean jarriko dira.



Jarraibideak edo gomendioak

211. Adituen parte-hartzea sustatuko da, gai konplexuetan Patronatuko kideei zuzenean informazioa emateko.

212. Aldian behin, kanpo-ebaluazioak sustatuko dira, Patronatuak nola funtzionatzen duen ikusteko. Patronatuko kide guztiek parte hartuko dute eta, horretarako, irizpide jakin batzuk ezarriko dira (deialdien maiztasuna eta egokitasuna, sektoreen ordezkararritasuna, emandako

informazioaren kalitatea, esku-hartzeen oreka, aintzat hartutako eta errefusatutako ekarpenak, etab.), eta Administrazioak hartutako konpromisoen eta emaitzen jarraipen eraginkorra egingo da.

Neurri horien osagarri, hainbat landa-azterlan eta jarraipen-plan egingo dira, intereseko fauna eta flora espezieak hobeki ezagutzeko eta nola kontserbatuta dauden hobeki jakiteko.

Nahi baduzu, gogoratu baduzula zure proposamen eta iradokizunak aurkezteko aukera posta elektronikoa honen bidez: [seaostadar@gmail.com](mailto:seaostadar@gmail.com) edo telefonoz: 948150012 (Cristina) betiere, abenduaren 12a baino lehen

